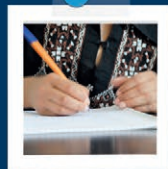
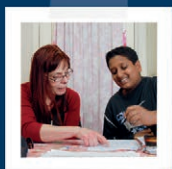


Rapport d'activité

2018 - 2019



50ans

Entraide Scolaire Amicale
Tous les enfants ont droit
à la même chance.



Depuis 1969,

l'E.S.A agit pour l'égalité des chances en accompagnant individuellement des enfants que leurs parents ne peuvent ni aider ni faire aider, faute de connaissances et de moyens financiers.



13 000
enfants
accompagnés
depuis 2012

Édito



Cette année encore, nous avons accompagné plus de 4000 enfants dans toute la France. L'année a été riche en nouveautés et placée sous le signe de la qualité de notre action. En particulier, l'offre de formations et de ressources pédagogiques destinées aux bénévoles s'est enrichie. Les actions d'ouverture pour les enfants et les jeunes se sont fortement développées et continuent à se diversifier (écriture d'ouvrages, réalisation d'une pièce de théâtre, coaching...).

Cette année 2019 a une résonance toute particulière, car elle marque les 50 ans de l'E.S.A. L'assemblée générale nous a donné l'occasion de fêter cet anniversaire en présence de Gabriel Attal, secrétaire d'Etat auprès du ministre de l'Éducation nationale et de la Jeunesse. Une belle reconnaissance de l'engagement de nos bénévoles, de l'efficacité du mentorat et de la qualité de notre action. Depuis 50 ans, l'E.S.A est engagée auprès des familles modestes pour faire en sorte que tous les enfants aient droit à la même chance et, malheureusement, notre mission est plus que jamais d'actualité car les besoins sont toujours immenses.

Forts de ces 50 ans d'expérience, nous sommes convaincus que le mentorat est un modèle à essaimer. Aussi avons-nous naturellement rejoint le collectif mentorat. Avec l'Afey, Article 1, Chemins d'avenir, NQT, Proxité, Socrate et Télémaque, nous avons pour ambition de faire du mentorat un droit pour chacun, de l'enfance à l'entrée dans la vie active. Des expérimentations seront par exemple menées dans le cadre des Cités éducatives, dont l'E.S.A est partenaire officiel.

Nous sommes plus que jamais tournés vers l'avenir. Notre nouveau plan stratégique 2019-2024 guidera nos actions pour les prochaines années.

Un grand merci à nos bénévoles pour leur engagement aux côtés des enfants et de leur famille ainsi qu'à nos partenaires. Sans eux, rien ne serait possible.



Aurélie Goin

Présidente de l'Entraide Scolaire Amicale

Notre mission

CONDUIRE L'ENFANT VERS LA RÉUSSITE ET L'AUTONOMIE

Accompagner l'enfant dans son parcours scolaire

- Lui redonner confiance et l'envie d'apprendre.
- L'aider à combler ses lacunes et à organiser son travail.
- L'accompagner dans ses choix d'orientation.

Ouvrir l'enfant au monde qui l'entoure et élargir le champ des possibles

- Le sensibiliser à la culture, à la citoyenneté et au monde de l'entreprise grâce à des visites ou des ateliers.
- Lui faire découvrir les lieux ressources de son quartier et les activités proposées.



Aider les parents à s'impliquer dans la scolarité de leur enfant et faciliter les relations parents-école

- Un échange entre le bénévole et les parents à la fin de chaque séance.
- Des temps d'échanges entre parents.

Une action ancrée dans le quartier

Une action de proximité

Le bénévole intervient près de son lieu de travail ou de son domicile.

En complémentarité avec l'école

Les liens avec les établissements scolaires permettent de mieux cibler les enfants à accompagner et leurs difficultés. L'E.S.A intervient notamment dans le cadre de la Réussite éducative.

En synergie avec les autres acteurs

L'E.S.A travaille de concert avec les travailleurs sociaux, les autres associations... Elle s'inscrit dans les réseaux CLAS, Reaap ou encore politique de la ville. L'E.S.A relaie l'offre d'activités proposée dans le quartier auprès des familles.

Qui favorise la cohésion sociale et le vivre ensemble

L'E.S.A contribue à développer la solidarité entre des personnes qui ne se seraient pas rencontrées bien que presque voisines.



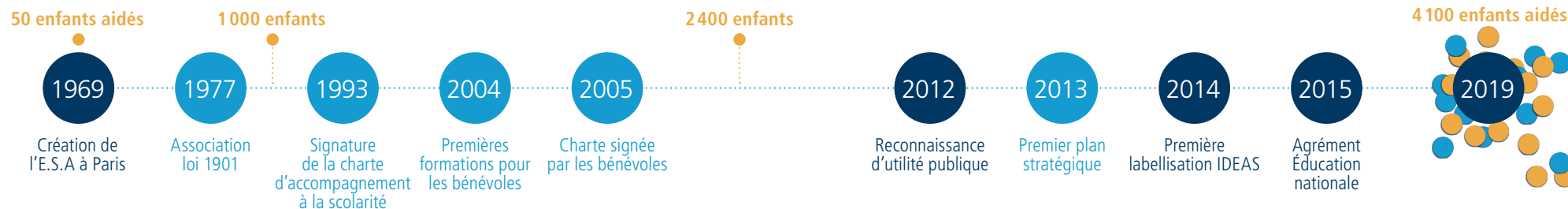
“ L'objectif principal est d'éviter que les difficultés scolaires ne s'aggravent grâce à un accompagnement privilégié, en individuel. [...] Le rôle de l'E.S.A est devenu essentiel dans notre dispositif et fait ses preuves d'année en année. En effet, peu d'associations proposent cette forme de soutien aux enfants et aux familles, et le bilan que nous en tirons est très positif !

Madame Mendy
Référente programme
réussite éducative à Pantin

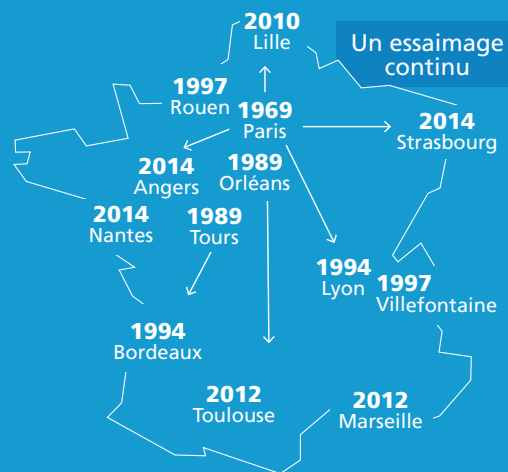
“ Les jeunes suivis par l'E.S.A ont besoin d'un tutorat, avec des personnes référentes, quelque part des modèles, qui les projettent dans une ambition personnelle de vie et professionnelle. L'E.S.A a un rôle important. La présence de l'E.S.A au sein de notre conseil d'administration témoigne de notre attachement à votre rôle, à votre implication et à vos réussites.

Madame Dauny
Principale du collège
François Mitterrand à Pessac

En 2019, l'E.S.A a 50 ans



Depuis 1969, des dizaines de milliers d'enfants ont été accompagnés. La mission de l'E.S.A n'a pas changé et reste pleinement d'actualité : faire en sorte que tous les enfants aient droit à la même chance. Un anniversaire fêté toute l'année dans les antennes et lors de notre assemblée générale.



“ La notion d'entraide est importante, car les bénévoles reçoivent autant qu'ils donnent. C'est même, à mon sens, la philosophie maîtresse de l'association.

Françoise Paul-Dauphin
Fondatrice de l'E.S.A



“ L'objectif était de poursuivre le travail initié pour faire de l'E.S.A une association pérenne et reconnue. Il fallait consolider la structure et développer son action auprès des enfants. Ainsi, l'E.S.A a rompu avec un fonctionnement assuré uniquement par des bénévoles en 2010, elle s'est également dotée de locaux.

Claudette Sirodot
Présidente de 2009 à 2015



“ Le 50^e anniversaire de l'E.S.A est l'occasion de reconnaître cette belle et généreuse initiative, qui constituait une véritable innovation au début des années 70 et qui reste aujourd'hui très originale et spécifique, dans ses modalités d'action comme dans son organisation.

Isabelle Gougenheim
Présidente Institut IDEAS



“ Ce que j'apprécie à l'E.S.A, ce sont avant tout les rencontres : avec les familles, avec les bénévoles, avec d'autres acteurs, associatifs notamment, avec nos partenaires... Tous ces échanges nous nourrissent et nous permettent d'avancer.

Aurélie Goin
Présidente actuelle



Retrouvez les témoignages de nos 3 présidentes sur www.entraidescolaireamicale.org

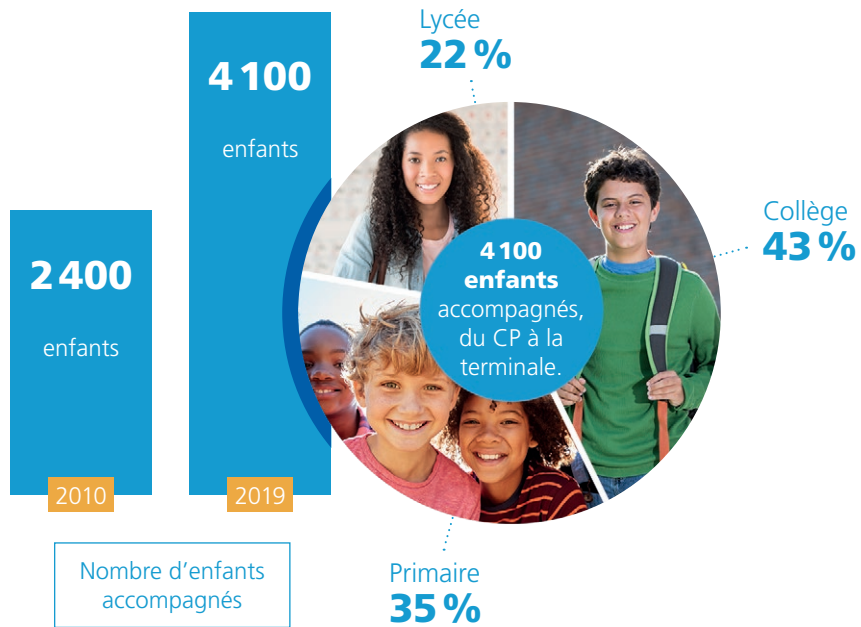
“ Je crois profondément au mentorat. L'engagement qui est le vôtre prouve chaque jour combien nous pouvons élargir le champ des possibles des jeunes.

Gabriel Attal
Secrétaire d'État auprès du ministre de l'Éducation nationale et de la Jeunesse

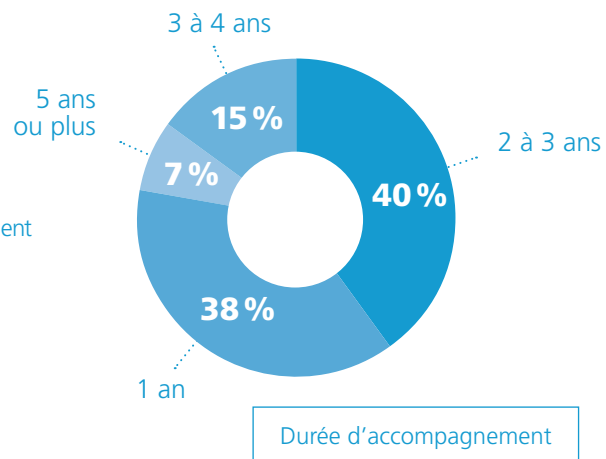


Les chiffres clés

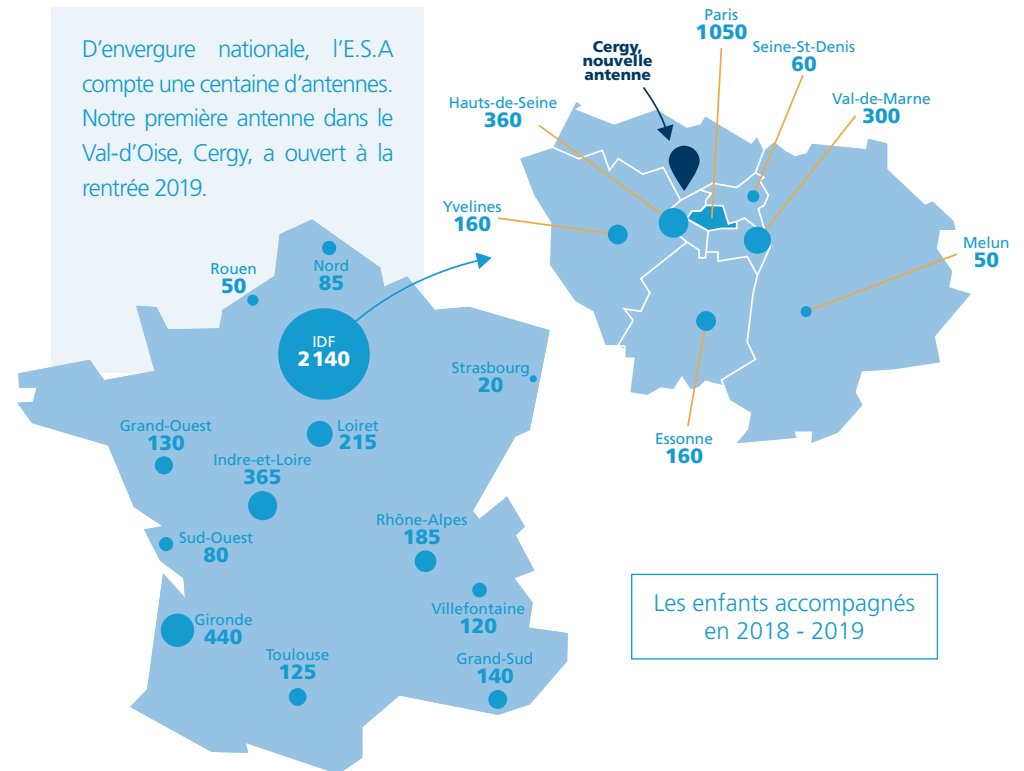
de l'E.S.A en 2018-2019



UN ACCOMPAGNEMENT
DANS LA DURÉE,
ADAPTÉ AUX BESOINS
DE L'ENFANT
pour sécuriser les parcours notamment
lors des classes charnières.



Un ancrage territorial



L'E.S.A. intervient auprès des enfants en difficulté **quel que soit leur lieu de résidence** : auprès de 1 000 enfants dans les quartiers politiques de la ville, mais aussi en dehors car les besoins y sont également nombreux.

“ Pour l’association comme pour le PRE, la famille est importante et doit faire partie intégrante du travail mis en place autour de l’enfant. Grâce au suivi individuel des jeunes et aux retours des partenaires lors des réunions d’équipe pluridisciplinaire de soutien, l’équipe du PRE connaît la richesse et les bénéfices que les jeunes peuvent tirer de cet accompagnement. C’est pour cela qu’elle réitère son engagement mutuel depuis maintenant plus de douze ans.

Madame Goutier
Coordinatrice réussite éducative à Brunoy

“ Je me suis mis dans la tête que je n’étais pas bon en maths... depuis toujours. Parfois je ne faisais pas les devoirs, je ne comprenais pas ce qu’il fallait faire, je comprenais tous les mots, mais je ne savais pas ce qu’il fallait faire. Maintenant je fais mes devoirs, je les fais tout le temps. Parfois quand j’ai une difficulté, je prends la photo du devoir et je l’envoie à Salah, et il m’explique par message. Je ne suis plus bloqué comme avant.

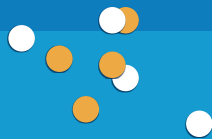
Théo
Collégien accompagné par Salah

“ Lorsque Gérard a commencé l’accompagnement, j’étais en seconde générale et j’avais un niveau fragile en mathématiques et très peu confiance en moi. Grâce à l’E.S.A, j’ai pu reprendre confiance en moi et m’ouvrir à la culture en participant aux sorties.

Saliha
Accompagnée par Gérard

“ Ce temps donné, au départ de manière complètement désintéressée, est finalement très enrichissant. Mon métier m’enfermait avec des gens qui ont le même parcours scolaire, les mêmes centres d’intérêt... Ce type de bénévolat permet de sortir un peu de ce cocon et d’évoluer à côté de personnes qu’on n’aurait pas forcément rencontrées dans notre vie de tous les jours.

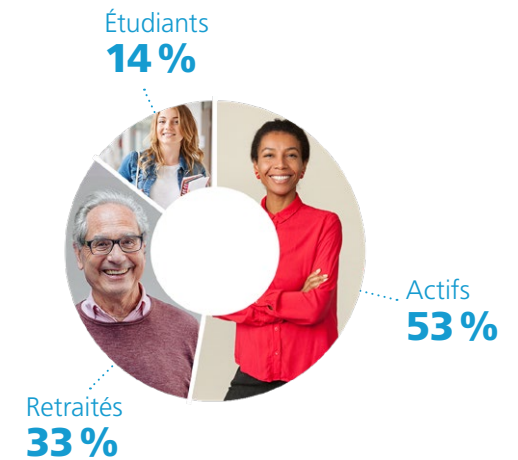
Pierre
Bénévole



Les chiffres clés de l’E.S.A en 2018-2019

ACTIFS, RETRAITÉS OU ÉTUDIANTS : DES BÉNÉVOLES AUX PROFILS VARIÉS.

Cette richesse nous permet de constituer le bon binôme, en tenant compte des besoins de l’enfant et des envies du bénévole. Tous sont animés par la même envie de transmettre et d’agir concrètement pour l’égalité des chances.



65 %
sont des femmes

44 %
ont moins de 40 ans

80 %
ont un niveau d’études supérieur ou égal à Bac+3

235 000
heures
de bénévolat

3 500
bénévoles
accompagnent les enfants

230
responsables
d’antenne et de secteur les soutiennent

Des bénévoles soutenus dans leur mission

72
**formations
et ateliers**

30
**réunions
d'accueil**
pour intégrer
les nouveaux
bénévoles

1 300
participants



93 % des participants estiment que leur approche pédagogique est enrichie grâce à la formation



30 formations différentes dispensées par des professionnels

DES NOUVEAUTÉS

+ Des formats plus variés, en soirée notamment.

+ De nouveaux thèmes :

Redonner
le goût
d'apprendre



Être à l'aise
à l'oral

Dépasser
les difficultés
d'apprentissage
de la lecture

+ De nouvelles ressources pédagogiques pour les CE2 dans le cadre du projet « Prêts pour la 6^e ».

“ Cette expérience a été intéressante à titre personnel [...]. Le regard ingénu d'Omar sur certains sujets a été très rafraîchissant : certains thèmes abordés en réunion d'équipe par exemple étaient complètement abstraits pour lui et nous renvoyaient à notre côté très « grandes personnes ».

Théo

Bénévole qui a accueilli Omar en stage dans son entreprise

“ Malgré la difficulté, à la fin de chaque séance, Issa est content d'avoir lu et progressé. De plus, il est drôle et très curieux sur la vie et pose beaucoup de questions donc je passe un très bon moment. C'est une source de bonheur dans ma semaine lorsque je vois tous les progrès qu'il fait et à quel point il est fier.

Espérance

Bénévole accompagnant Issa

“ Moi qui étais habitué à la transmission classique « haut-bas » dans de longues conférences ennuyeuses, je suis presque à court de place pour prendre des notes ! Cette formation me permettra de mettre en perspective ma manière de travailler. Alors que je me préoccupe souvent d'aller au plus vite vers la préparation de l'examen, l'outil du thermomètre me propose une autre approche.

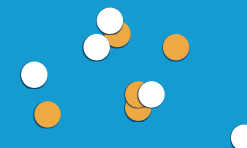
Benjamin

Bénévole à Orléans à la suite de la formation « Lutter contre les croyances limitantes »

“ Cela a été un plaisir de travailler avec Jany ces 3 merveilleuses années. Plus que travailler, ce qui m'a également touchée, c'est l'ouverture sur le monde et sur l'actualité. Nous parlions de tout. De l'actualité, des présidentielles, de la politique. Je la remercie de m'avoir ouvert les yeux sur le monde qui m'attend.

Sangavi

Étudiante en 1^{re} année de médecine accompagnée par Jany pendant 3 ans



Retour sur quelques actions d'ouverture au monde

1650 participations + 25 %



Ecrivains en herbe en Indre-et-Loire

8 bénévoles ont écrit une nouvelle avec l'enfant qu'ils accompagnaient. Ils ont fait preuve d'une créativité débordante. Le recueil a été publié, pour la plus grande fierté des enfants.



Théâtre à Nogent-sur-Marne

Des jeunes ont monté une pièce, avec un metteur en scène, puis l'ont jouée au théâtre municipal, en partenariat avec la MJC. Un excellent exercice pour travailler créativité, confiance en soi et prise de parole en public.

La cuisine à l'honneur à Paris 18^e

Chaque famille a réalisé une recette et invité le bénévole à la déguster. Une action qui s'est conclue par un beau livre et une exposition.



Le jeu à l'honneur à Marseille et à Paris

Règles du jeu, confiance en soi...
À Marseille, parents et enfants ont joué ensemble autour de la langue française. À Paris Rive Gauche, un rendez-vous mensuel à la ludothèque facilite l'accès aux équipements du quartier pour les familles.



Numérique à Paris 17^e et à Lyon

Au programme, ateliers de codage, de recherche d'informations sur internet ou de réflexion sur les dangers du numérique (fake news, piratage, addiction...).

L'ouverture au monde à l'E.S.A, c'est aussi :

- **Les échanges hebdomadaires** entre le bénévole et l'enfant.
- **Les sorties individuelles** organisées par les bénévoles.
- **Un relais vers les actions** organisées par les autres acteurs du quartier.

Merci à nos 11 volontaires civiques !

Répartis dans les antennes, les volontaires civiques sont particulièrement impliqués dans le développement des actions d'ouverture au monde. Ils contribuent à faire évoluer nos méthodes et notre organisation.

Zoom sur...

LE PROJET ORIENTATION ET DÉCOUVERTE DES MÉTIERS

Objectif

Rendre les jeunes acteurs de leur orientation et de leur projet professionnel pour (re)donner du sens à leur scolarité et les préparer à l'entrée dans la vie active.



Exemples d'actions

- Visite du CFA de Bobigny.
- Forum des métiers à Toulouse.
- Visite de l'usine Dior et échange avec des experts de LVMH Recherche pour le Loiret.
- Ateliers rédaction de CV et lettre de motivation dans un collège à Poissy.
- Coaching collectif pour mieux se connaître et ainsi construire son projet professionnel à Nantes.

LE PROGRAMME « PRÊTS POUR LA 6^e ! »

Partant du constat qu'à l'entrée en 6^e de nombreux élèves ne maîtrisent pas les connaissances de base en français et mathématiques, l'E.S.A a lancé un programme en 3 ans pour préparer l'entrée au collège :

- Outils pédagogiques spécifiques CE2 (CM1 et CM2 à venir).
- Approche par le jeu et le numérique.
- Actions d'ouverture au monde adaptées.

L'impact de notre action

DU CÔTÉ DES BÉNÉVOLES

72 %

constatent que les résultats scolaires progressent.

83 %

notent que l'enfant a davantage confiance en lui.

DU CÔTÉ DES PARENTS

90 %

déclarent que l'attitude de leur enfant a changé par rapport à l'école.

LE + DE
L'ACCOMPAGNEMENT
INDIVIDUALISÉ

La relation de confiance
qui s'établit entre l'enfant
et le bénévole.

“ J'ai passé des années dures, j'étais seule avec Fatia, c'est l'âge où on se révolte, elle ne voulait que s'amuser avec les copines. Quand je lui disais de faire ses devoirs, elle n'obéissait pas mais quand je disais « demain Pascale vient », alors elle allait dans sa chambre pour les faire.

Maman de Fatia

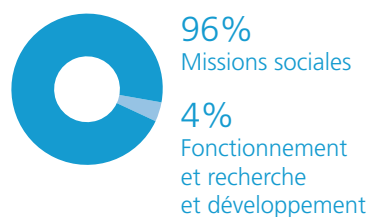
“ Je me sers de ma deuxième fille pour rassurer la maman : je lui dis que ma fille, elle aussi, était dissipée, bavarde et que moi aussi j'ai eu des problèmes avec elle à l'adolescence.

Pascale
Bénévole qui accompagne Fatia

Notre modèle économique

DES RESSOURCES DÉDIÉES À L'ACTION AUPRÈS DES ENFANTS

Utilisation des ressources en 2018-2019



6,8 millions d'euros après valorisation des contributions en nature

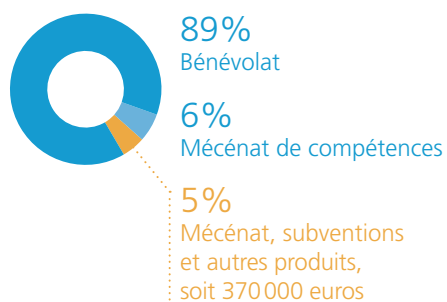
Une gestion rigoureuse



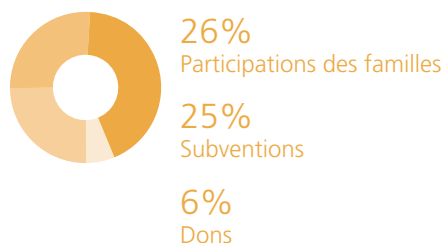
L'E.S.A est labellisée par IDEAS et nos comptes sont certifiés par un commissaire aux comptes. Le label IDEAS témoigne de la qualité de notre gestion et de notre gouvernance ainsi que de l'efficacité de notre action.

LE BÉNÉVOLAT : UN BEL EFFET LEVIER

Nos ressources en 2018-2019



43% Mécénat



129 ETP bénévoles
3 ETP mécénat de compétences
3 ETP salariés

*ETP : équivalent temps plein

Nos partenaires

MERCI À NOS PARTENAIRES PRIVÉS ET PUBLICS !

Sans eux, nous ne pourrions pas accompagner 4 100 enfants, former nos bénévoles, organiser des actions d'ouverture au monde, lancer de nouveaux projets...

ILS NOUS SOUTIENNENT FINANCIÈREMENT



ET AUSSI

Fondation Duval, Fondation Groupe RATP, CGET, Ville de Nantes, Amundi, GIP pour la réussite éducative à Paris, Fondation HSBC pour l'Éducation, Préfecture de l'Essonne, Préfecture de la Seine-Saint-Denis, Fondation LCL, Mairie de Brunoy, Fondation SNCF.

ILS NOUS AIDENT PAR LE MÉCÉNAT DE COMPÉTENCES



NOS PARTENAIRES ASSOCIATIFS



Notre plan stratégique 2019-2024

Ce nouveau plan stratégique s'appuie sur une mission et des valeurs inchangées, qui font la force et la spécificité de l'E.S.A :

- Une aide pour les enfants en difficulté scolaire, issus de familles défavorisées.
- Un accompagnement individuel, à domicile, reposant sur la relation de confiance entre l'enfant et le bénévole.
- Un accompagnement multidimensionnel.
- Un réseau de bénévoles engagés, force d'initiative.



LES ACTIONS QUE NOUS SOUHAITONS DÉVELOPPER EN PRIORITÉ

Continuer à renforcer la qualité de l'accompagnement proposé

- Renforcer nos liens avec l'institution scolaire.
- Proposer davantage de temps collectifs aux parents.
- Diversifier les actions d'ouverture au monde individuelles et collectives, informer davantage sur les activités organisées par d'autres.
- Aider à la recherche de stages.
- Développer et faciliter l'accès aux formations et aux réunions d'accueil pour les bénévoles.

Renforcer notre réseau et consolider notre maillage territorial

- Soutenir l'action des bénévoles par des salariés en fonction des besoins.
- Développer le mécénat de compétences.



Faire reconnaître la qualité de notre action

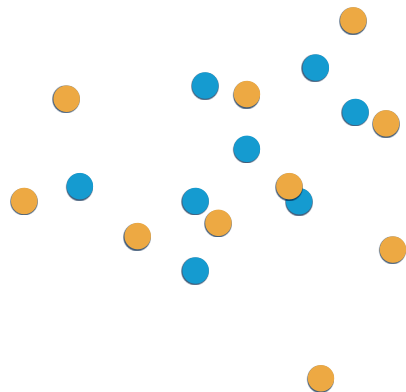
- Développer nos relations avec les acteurs locaux publics, notamment politique de la ville, et associatifs.
- Être identifié auprès des ministères et des têtes de réseau.
- Développer des synergies avec les associations du mentorat.
- Compléter notre mesure d'impact social.



Vous souhaitez contribuer à l'égalité des chances ?

Il existe de multiples façons
de travailler ensemble !

Collectivité, entreprise, fondation, particulier,
établissement scolaire ou association,
contactez-nous !





Association reconnue d'utilité publique
Agréée association éducative complémentaire de l'enseignement public

Entraide Scolaire Amicale

18, avenue de la Porte Brunet

75 019 Paris

Tél. 01 40 40 26 60

contact@entraidescolaireamicale.org

www.entraidescolaireamicale.org



Entraide Scolaire Amicale
Tous les enfants ont droit
à la même chance.

